

РОССИЙСКАЯ ФЕДЕРАЦИЯ
АДМИНИСТРАЦИЯ ПОКРОВСКОГО СЕЛЬСОВЕТА
ЛОКТЕВСКОГО РАЙОНА АЛТАЙСКОГО КРАЯ

ПОСТАНОВЛЕНИЕ

от 16.01. 2018 г.

№ 2

с.Покровка

Об утверждении административного регламента по предоставлению муниципальной услуги «Выдача документов (выписки из похозяйственной книги, справок и иных документов)» администрацией муниципального образования «Покровский сельсовет» Локтевского района Алтайского края

В целях реализации мероприятий по разработке и утверждению административных регламентов предоставления муниципальных услуг в МО «Покровский сельсовет», в соответствии с Федеральным законом от 06.10.2003 г. №131-ФЗ «Об общих принципах организации местного самоуправления», Федеральным законом от 27.07.2010 г. №210-ФЗ «Об организации предоставления государственных и муниципальных услуг», Уставом муниципального образования «Покровский сельсовет»

ПОСТАНОВЛЯЮ:

1. Утвердить Административный регламент предоставления муниципальной услуги по «Выдаче документов (выписки из похозяйственной книги, справок и иных документов)» администрацией муниципального образования «Покровский сельсовет» Локтевского района Алтайского края (Приложение).
2. Настоящее Постановление вступает в силу со дня официального обнародования и подлежит размещению на официальном сайте муниципального образования.
3. Контроль за исполнением настоящего постановления оставляю за собой.

Глава сельсовета

Е.В.Ковтун

Административный регламент

Администрации Покровского сельсовета предоставления муниципальной услуги «Выдача документов (выписки из похозяйственной книги, справок и иных документов)»

1. Общие положения

1.1. Наименование муниципальной услуги

Административный регламент предоставления муниципальной услуги по выдаче документов (выписки из похозяйственной книги, справок и иных документов) (далее - административный регламент) разработан в целях повышения качества исполнения и доступности результатов предоставления муниципальной услуги по выдаче документов (выписки из похозяйственной книги, справок и иных документов) (далее - муниципальная услуга), создание комфортных условий для получателей муниципальной услуги (далее - заявители), и определяет порядок, сроки и последовательность действий (административных процедур) Администрации Покровского сельсовета при предоставлении муниципальной услуги.

1.2. Наименование органа местного самоуправления, предоставляющего муниципальную услугу

1.2.1. Предоставление муниципальной услуги осуществляет Администрация Покровского сельсовета (далее - администрация).

Предоставление муниципальной услуги осуществляет специалист или глава администрации Покровского сельсовета.

1.3. Нормативные правовые акты, регулирующие исполнение муниципальной услуги:

Конституция Российской Федерации от 12 декабря 1993 года (Российская газета. 1993. № 237; Собрание законодательства РФ, 26.01.2009г.. № 4, ст. 445);

Федеральный закон от 22 октября 2004 № 125 - ФЗ «Об архивном деле в Российской Федерации» (Собрание законодательства РФ, 2004. № 4.3. ст. 4169; 2006. № 50. ст. 5280; 2007, № 49, ст. 6079; 2008. № 20, ст. 2253);

Федеральным законом от 2 мая 2006 № 59-ФЗ «О порядке рассмотрения обращений граждан Российской Федерации» (Собрание законодательства РФ, 2006, № 19. ст. 2060);

постановление Правительства Российской Федерации от 15.06.2009г. № 478 «О единой системе информационно-справочной поддержки граждан и организаций по вопросам взаимодействия с органами исполнительной власти и органами местного самоуправления с использованием информационно-телекоммуникационной сети Интернет» (Сборник законодательства РФ. 22.06.2009г., № 25, ст. 3061);

иными федеральными законами, соглашениями федеральных органов исполнительной власти и органов исполнительной власти Алтайского края, другими краевыми законами, а также иными нормативными правовыми актами Российской Федерации и органов муниципальной власти Алтайского края.

1.4. Результат предоставления муниципальной услуги

1.4.1. Конечным результатом предоставления муниципальной услуги является выдача либо отказ в выдаче выписки (справки) из похозяйственной книги и иных документов.

1.5. Описание заявителей

1.5.1. Заявителями муниципальной услуги являются:
физические лица;
юридические лица;

1.5.2. От имени физических лиц и индивидуальных предпринимателей могут действовать любые заинтересованные лица в соответствии с законодательством Российской Федерации.

1.5.3. От имени юридических лиц могут действовать лица, действующие в соответствии с законом, иными нормативными правовыми актами и учредительными документами, без доверенности; представители в силу полномочий, основанных на доверенности или договоре. В предусмотренных законом случаях от имени юридического лица могут действовать его участники.

II. Требования к порядку предоставления муниципальной услуги

2.1. Порядок информирования о правилах предоставления муниципальной услуги

2.1.1. Место нахождения администрации Покровского сельсовета: 658411 Алтайский край, Локтевский район с. Покровка, ул. Советская, 23

2.1.2. График (режим) приема заинтересованных лиц по вопросам предоставления муниципальной услуги должностными лицами администрации Покровского сельсовета:

Понедельник - пятница 08.30 -16.30, перерыв 12.00-13.00

Выходной- суббота, воскресенье

2.1.3 Справочные телефоны:

Телефон Администрации Покровского сельсовета: 8(385 86) 27-3-43;

2.1.4. Информация о порядке предоставления муниципальной услуги представляется:

непосредственно специалистам или главой администрации Покровского сельсовета при личном обращении;

с использованием средств почтовой, телефонной связи и электронной почты;

посредством размещения в сети Интернет на официальном сайте Администрации Локтевского муниципального района:), на информационном стенде в здании Администрации сельсовета;

2.1.5. Основными требованиями к информированию заявителей являются:

достоверность предоставляемой информации;

четкость изложения информации;

полнота информирования;

наглядность форм предоставляемой информации;

удобство и доступность получения информации;

оперативность предоставления информации;

2.1.6. Порядок проведения специалистом или главой Покровского сельсовета консультаций по вопросам предоставления муниципальной услуги представлен в пункте 2.7. настоящего Административного регламента.

2.1.8. Заявители, направившие в Администрацию Покровского сельсовета документы для предоставления муниципальной услуги, в обязательном порядке информируются специалистом отдела по вопросам, указанным в пункте 2.7.2 настоящего Административного регламента.

2.1.9. В любое время с момента приема документов, указанных в пункте 2.2.2. настоящего Административного регламента, заявитель имеет право на получение сведений о прохождении процедуры предоставления муниципальной услуги при помощи телефона, электронной почты, или посредством личного посещения Администрации Покровского сельсовета.

2.1.10. Для получения сведений о прохождении процедур по предоставлению муниципальной услуги заявителем указываются (называются) дата и входящий номер, указанные в полученном заявителем втором экземпляре заявления. Заявителю предоставляются сведения о том, на каком этапе (в процессе выполнения какой административной процедуры) находится представленный им пакет документов.

2.2. Перечень документов, необходимых для предоставления муниципальной услуги

2.2.1. Основанием для рассмотрения Администрацией Покровского сельсовета вопроса о предоставлении муниципальной услуги лицам, указанным в пункте 1.5.1. настоящего Административного регламента, является письменное обращение (заявление) заявителя.

2.2.2. Для принятия решения о предоставлении муниципальной услуги в Администрацию Покровского сельсовета заявителем представляются следующие документы:

а) для физического лица:

заявление (Приложение № 1 к настоящему Административному регламенту);

б) для юридического лица:

заявление (Приложение № 2 к настоящему Административному регламенту);

- документы, необходимые для выдачи тех или иных справок (паспорт)

Для справки о составе семьи:

документ, удостоверяющий личность заявителя (представителя заявителя);

документ, удостоверяющий полномочия представителя заявителя (доверенность и т.п.);

документ, подтверждающий состав семьи и регистрацию (домовая книга или поквартирная карточка).

Для справки с места жительства умершего:

документ, удостоверяющий личность заявителя (представителя заявителя);

документ, удостоверяющий полномочия представителя заявителя (доверенность и т.п.);

копию свидетельства о смерти гражданина с предоставлением оригинала.

Для выписки из похозяйственной книги:

документ, удостоверяющий личность заявителя (представителя заявителя);

документ, удостоверяющий полномочия представителя заявителя (доверенность и т.п.);

правоустанавливающие документы на дом и земельный участок.

Для выписки из домовой книги:

документ, удостоверяющий личность заявителя (представителя заявителя);

документ, удостоверяющий полномочия представителя заявителя (доверенность и т.п.);

документ, подтверждающий регистрацию (домовая книга).

Для выписки из похозяйственной книги на получение банковской ссуды:

документ, удостоверяющий личность заявителя (представителя заявителя);

документ, удостоверяющий полномочия представителя заявителя (доверенность и т.п.);

правоустанавливающие документы на дом и земельный участок.

Для справки о наличии земельного участка, скота (для осуществления продажи)

сельскохозяйственной продукции):

документ, удостоверяющий личность заявителя (представителя заявителя);

документ, удостоверяющий полномочия представителя заявителя (доверенность и т.п.);

правоустанавливающие документы на дом и земельный участок.

Для обзорной справки для нотариуса:

ксерокопия свидетельства о смерти владельца земельного участка (дополнительно при оформлении по доверенности - ксерокопия паспорта и нотариально заверенной доверенности доверенного лица);

справка о регистрации по месту жительства;

правоустанавливающие документы на дом и земельный участок

Для справки о наличии личного подсобного хозяйства для получения социальных пособий:

паспорт заявителя.

2.2.3. По своему желанию заявитель дополнительно может представить иные документы, которые, по его мнению, имеют значение для предоставления муниципальной услуги.

2.2.4. Администрация Покровского сельсовета не вправе требовать от заявителя:

представления документов и информации или осуществления действий, представление или осуществление которых не предусмотрено нормативными правовыми актами, регулирующими отношения, возникающие в связи с предоставлением муниципальной услуги;

предоставление документов и информации, которые находятся в распоряжении органов, предоставляющих муниципальные услуги, в соответствии с нормативными правовыми актами Российской Федерации, нормативными правовыми актами субъектов Российской Федерации и муниципальными правовыми актами.

2.2.5. Прием документов по предоставлению муниципальной услуги осуществляется по адресу: 658411, Алтайский край, Локтевский район, с.Покровка, ул. Советская, 23. в соответствии с режимом работы, указанным в пункте 2.1.2. настоящего Административного регламента.

2.3. Сроки исполнения муниципальной функции:

2.3.1. Общий срок осуществления процедуры по предоставлению муниципальной услуги составляет 10 (десять) рабочих дней со дня подачи заявления и документов, предусмотренных пунктом 2.2.2. настоящего Административного регламента.

2.3.2. В общий срок осуществления процедуры по предоставлению муниципальной услуги не входят периоды времени, затраченные заявителем на исправление и доработку документов, предусмотренных пунктом 2.2.2. настоящего Административного регламента.

2.3.3. Начало общего срока осуществления процедуры по предоставлению муниципальной услуги исчисляется с даты представления заявителем полного комплекта документов, предусмотренных пунктом 2.2.2. настоящего Административного регламента, не требующих исправления и доработки.

2.3.4. Время ожидания в очереди на прием к должностному лицу или для получения консультации не должно превышать 45 минут.

2.4. Перечень оснований для приостановления либо отказа в предоставлении муниципальной услуги

Основаниями для приостановления либо отказа в предоставлении муниципальной услуги являются:

наличие в представленных документах исправлений, серьезных повреждений, не позволяющих однозначно истолковать их содержание;

непредставление документов, указанных в пункте 2.2.2. настоящего

Административного регламента;

документы, представленные заявителем, не соответствуют требованиям пункта 2.8. настоящего Административного регламента.

2.5. Требования к местам предоставления муниципальной услуги

2.5.1. Требования к размещению и оформлению помещений.

Помещения Администрации Покровского сельсовета должны соответствовать санитарно – эпидемиологическим правилам и нормативам, доступным для людей с ограниченными возможностями, обеспечивать комфортное пребывание посетителей и исполнителей муниципальной услуги.

Каждое рабочее место должно быть оборудовано персональным компьютером с возможностью доступа к необходимым информационным базам данных, печатающим и сканирующим устройствам.

2.5.2. Требования к оформлению входа в здание:

здание (строение), в котором расположена Администрация Покровского сельсовета должно быть оборудовано входом для свободного доступа заявителей в помещение;

2.5.3. Требования к местам для информирования заявителей, получения информации и заполнения необходимых документов:

организация приема Заявителей осуществляется ежедневно в течение всего рабочего времени в соответствии с графиком, приведенным в пункте 2.1.2 настоящего Административного регламента.

2.5.4. На территории, прилегающей к зданию (строению), в котором осуществляется прием граждан, оборудуются места для парковки автотранспортных средств. Доступ граждан к парковочным местам является бесплатным.

2.6. Другие положения, характеризующие требования к предоставлению муниципальной услуги

2.6.1. Информирование заинтересованных лиц осуществляется бесплатно.

2.6.2. Документы, указанные в подразделе пункта 2.2.2. настоящего Административного регламента, могут быть направлены в Администрацию Покровского сельсовета почтовым отправлением с объявленной ценностью при его пересылке.

2.7. Порядок получения консультаций о предоставлении муниципальной услуги

2.7.1. Консультации по вопросам предоставления муниципальной услуги осуществляются специалистом или главой Покровского сельсовета при личном контакте с заявителями, а также с использованием средств Интернет, почтовой, телефонной связи и посредством электронной почты.

При ответах на телефонные звонки и обращения граждан по вопросу получения муниципальной услуги специалисты Администрации Покровского сельсовета обязаны:

начинать ответ на телефонный звонок с информации о наименовании органа, в который позвонил гражданин, фамилии, имени, отчестве и должности специалиста, принявшего телефонный звонок;

подробно в корректной форме информировать заинтересованное лицо о порядке получения муниципальной услуги;

при невозможности самостоятельно ответить на поставленные вопросы, переадресовать звонок заявителя на другое должностное лицо;

избегать конфликтных ситуаций, способных нанести ущерб их репутации или авторитету органа местного самоуправления;

соблюдать права и законные интересы заявителей;

2.7.2. Консультации предоставляются по следующим вопросам:

перечню документов, необходимых для предоставления муниципальной услуги, комплектности (достаточности) представленных документов;

источнику получения документов, необходимых для предоставления

муниципальной услуги (орган, организация и их местонахождение);
времени приема и выдачи документов;
срокам предоставления муниципальной услуги;
порядку обжалования действий (бездействия) и решений, осуществляемых и принимаемых в ходе предоставления муниципальной услуги;

2.7.3. Консультации и приём специалистом или главой Покровского сельсовета граждан и организаций осуществляются в соответствии с режимом работы Администрации Покровского сельсовета, указанным в пункте 2.1.2 настоящего Административного регламента.

2.8. Требования к оформлению документов, представляемых заявителями

2.8.1. В заявлении указываются следующие обязательные характеристики:

а) для физического лица:
реквизиты лица (фамилия, имя, отчество физического лица, дата выдачи и номер паспорта, дата и место рождения, место жительства, номер телефона (при наличии));

б) для юридического лица:
реквизиты лица (полное наименование юридического лица, номер телефона);

2.8.2. Заявление может быть заполнено от руки или машинописным способом и распечатано посредством электронных печатающих устройств.

2.8.3. Заявление может быть оформлено как заявителем, так и по его просьбе специалистом, осуществляющим подготовку документов по предоставлению муниципальной услуги.

2.8.4. Копии документов, указанных в пункте 2.2.2. настоящего Административного регламента, за исключением заявления, представляются вместе с оригиналами. После сличения оригинала документа и его копии к делу приобщается копия документа, а оригинал возвращается заявителю.

2.8.5. Копии документов, указанных в пункте 2.2.2. настоящего Административного регламента должны быть пронумерованы, заверены подписью заинтересованного лица либо подписью руководителя и печатью организации (индивидуального предпринимателя), представляющего документы, в случае отсутствия печати – подписью с расшифровкой.

2.9. Показатели доступности и качества предоставления муниципальной услуги

К показателям доступности и качества предоставления муниципальной услуги относятся:

наличие доступа заявителей к информации по вопросам предоставления муниципальной услуги в местах её размещения;

получение заявителем информации по вопросам предоставления муниципальной услуги, в том числе о ходе предоставления муниципальной услуги в сроки, установленные настоящим Административным регламентом;

исполнение уполномоченными сотрудниками административных процедур в сроки, установленные настоящим Административным регламентом;

правильное и грамотное оформление уполномоченными сотрудниками документов, являющихся результатом предоставления муниципальной услуги.

III. Административные процедуры

3.1. Последовательность административных действий (процедур)

3.1.1. Предоставление муниципальной услуги включает в себя следующие административные процедуры:

- прием и регистрация документов;
- проверка на правильность заполнения запроса заявления;
- анализ тематики поступившего заявления;
- выдача документов или письма об отказе.

3.1.2. Последовательность административных действий (процедур) по предоставлению муниципальной услуги отражена в блок – схеме, представленной в Приложении № 3 к настоящему Административному регламенту.

3.2. Приём и регистрация документов

3.2.1. Основанием для начала предоставления муниципальной услуги является предоставление комплекта документов, предусмотренных пунктом 2.2.2. настоящего Административного регламента, направленных заявителем по почте или доставленных в Администрацию Покровского сельсовета.

3.2.1.1. Направление документов по почте.

Специалист Администрации Покровского сельсовета, ответственный за выдачу документов копий выписок из похозяйственной книги, справок, вносит в электронную базу данных учета входящих в Администрацию Покровского сельсовета документов запись о приеме документов, в том числе:

регистрационный номер;

дату приема документов;

наименование заявителя;

наименование входящего документа;

дату и номер исходящего документа заявителя;

На заявлении заявителя проставляется штамп установленной формы с указанием входящего регистрационного номера и дата поступления документов.

В день поступления документов специалист Администрации Покровского сельсовета, ответственный за выдачу документов копий выписок из похозяйственной книги, справок, все документы передаёт Главе администрации.

3.2.1.2. Представление документов заявителем при личном обращении.

Специалист Администрации Покровского сельсовета, ответственный за выдачу документов копий выписок из похозяйственной книги, справок:

устанавливает предмет обращения, устанавливает личность заявителя, проверяет документ, удостоверяющий личность.

фиксирует получение документов путем внесения регистрационной записи в электронную базу данных учета входящих документов, указывая:

регистрационный номер;

дату приема документов;

наименование заявителя;

наименование входящего документа;

дату и номер исходящего документа заявителя.

На заявлении проставляет штамп установленной формы с указанием входящего регистрационного номера и даты поступления документов;

передает заявителю второй экземпляр заявления (копия), а первый экземпляр помещает в дело документов;

передает Главе Администрации все документы в день их поступления.

Регистрация документов осуществляется специалистом в день поступления документов.

Общий максимальный срок приема документов от физических лиц не должен превышать 15 минут.

Общий максимальный срок приема документов от юридических лиц не должен превышать 15 минут.

3.3. Проверка на правильность заполнения запроса заявления

3.3.1. Основанием для начала предоставления муниципальной услуги на правильность заполнения заявления является получение визы Главы администрации Покровского сельсовета.

Срок исполнения данной административной процедуры составляет не более 1 рабочего дня.

Специалист администрации Покровского сельсовета, ответственный за предоставление муниципальной услуги:

проверяет соответствие заявления требованиям, установленным пунктом 2.2.настоящего административного регламента, путем сопоставления представленного заявителем заявления с требованиями к его оформлению.

В случае не соответствия заявления требованиям, установленным пунктом 2.2 Административного регламента, специалист администрации Покровского сельсовета, ответственный за предоставление муниципальной услуги, в течение 3 (трех) дней с момента регистрации заявления готовит уведомление об отказе в предоставлении муниципальной услуги и передает его на рассмотрение Главе администрации Покровского сельсовета.

Глава администрации рассматривает уведомление об отказе и подписывает уведомление об отказе в предоставлении муниципальной услуги.

Специалист администрации Покровского сельсовета в течение трех дней со дня регистрации заявления направляет подписанное уведомление об отказе заявителю по почте. При личной явке заявителя причины отказа могут быть сообщены в устной форме.

В случае отсутствия в заявлении оснований для отказа в предоставлении муниципальной услуги специалист администрации Покровского сельсовета, ответственный за предоставление муниципальной услуги, принимает решение о проведении анализа тематики поступившего заявления.

Результатом исполнения административной процедуры является принятие решения о проведении анализа тематики заявления, отказ в предоставлении муниципальной услуги.

3.4.Анализ тематики поступившего заявления;

3.4.1.Основанием для начала анализа тематики поступившего заявления и исполнение заявления является принятие решения о проведении тематики заявления.

Ответственным за исполнение данной административной процедуры является специалист администрации Покровского сельсовета, ответственный за предоставление муниципальной услуги.

Срок исполнения данной административной процедуры составляет не более 3(трех) дней.

Специалист администрации Покровского сельсовета, ответственный за предоставление муниципальной услуги:

осуществляет просмотр и изучение карточек, листов фондов, научно-справочного аппарата, описей дел для выявления запрашиваемых сведений;

определяет наличие и местонахождение архивных документов, необходимых для исполнения, для чего определяет вид документов (управленческая документация, по личному составу), необходимый для исполнения заявления;

просматривает списки фондов, в которых указаны по стеллажные указатели и топографические отметки.

В случае наличия запрашиваемой информации в администрации Покровского сельсовета специалист, ответственный за предоставление муниципальной услуги:

готовит копии выписок из похозяйственной книги, справок и иных документов;

направляет копии выписок из похозяйственной книги, справок и иных документов на подпись Главе администрации Покровского сельсовета.

В случае отсутствия запрашиваемой информации в администрации Покровского сельсовета специалист, ответственный за предоставление муниципальной услуги:

готовит уведомление об отсутствии запрашиваемых сведений;
направляет уведомление Главе администрации на подпись.

Результат исполнения административной процедуры является подписание Главой администрации Покровского сельсовета копии выписок из похозяйственной книги, справок и иных документов, уведомления об отсутствии запрашиваемых сведений.

3.5. Выдача документов или письма об отказе.

3.5.1. Основанием для начала данной административной процедуры является подписание Главой администрации Покровского сельсовета копии выписок из похозяйственной книги, справок и иных документов, уведомления об отсутствии запрашиваемых сведений.

Ответственным за исполнение данной административной процедуры является специалист администрации Покровского сельсовета, ответственный за предоставление муниципальной услуги.

Максимальное время, затраченное на административную процедуру не должно превышать 2 (двух) дней.

Специалист администрации Покровского сельсовета, ответственный за предоставление муниципальной услуги:

готовит сопроводительное письмо о направлении копии выписок из похозяйственной книги, справок и иных документов, уведомления об отсутствии запрашиваемых сведений;

обеспечивает подписание сопроводительного письма Главой администрации;

при наличии контактного телефона в заявлении устанавливает возможность выдачи документов лично заявителю;

извещает заявителя о времени получения документов.

В случае отсутствия возможности выдачи документов лично заявителю специалист администрации, ответственный за предоставление муниципальной услуги:

направляет сопроводительное письмо с приложением копии выписок из похозяйственной книги, справок и иных документов, уведомления об отсутствии запрашиваемых сведений заявителю по почтовому адресу, указанному в заявлении либо по электронной почте на адрес электронной почты, указанный заявителем.

Результатом исполнения административной процедуры является выдача (направление по почте либо по электронной почте) заявителю копии выписок из похозяйственной книги, справок и иных документов, уведомления об отсутствии запрашиваемых сведений.

IV. Порядок и формы контроля за предоставлением муниципальной услуги

4.1. Текущий контроль за соблюдением последовательности действий по предоставлению муниципальной услуги, определенных настоящим Административным регламентом, и принятием решений специалистом или главой Покровского сельсовета осуществляется Главой администрации Покровского сельсовета.

4.2. Контроль за полнотой и качеством предоставления муниципальной услуги осуществляет Главой администрации в форме регулярных проверок соблюдения и исполнения специалистом или главой Покровского сельсовета положений Административного регламента, иных нормативных правовых актов Российской Федерации и Новгородской области. По результатам проверок Глава администрации дает указания по устранению выявленных нарушений, контролирует их исполнение.

Периодичность осуществления текущего контроля составляет 1 раз в неделю.

4.3. При проверке могут рассматриваться все вопросы, связанные с предоставлением муниципальной услуги (комплексные проверки) или отдельные вопросы (тематические проверки).

V. Порядок обжалования действий (бездействий) и решений, осуществляемых (принятых) в ходе предоставления муниципальной услуги

5.1. Действия (бездействие) и решения лиц Администрации Покровского сельсовета, осуществляемые (принятые) в ходе предоставления муниципальной услуги, могут быть обжалованы заинтересованными лицами в досудебном и судебном порядке в соответствии с законодательством Российской Федерации.

5.2. По результатам рассмотрения жалобы ответственным лицом принимается решение об удовлетворении требований заявителя либо об отказе в удовлетворении жалобы (Приложение № 5 к настоящему Административному регламенту).

Письменный ответ, содержащий результаты рассмотрения обращения направляется заявителю.

5.3. Если в письменном обращении не указаны фамилия заявителя, направившего обращение, и почтовый адрес, по которому должен быть направлен ответ, ответ на обращение не дается.

5.4. При получении письменного обращения, в котором содержатся нецензурные либо оскорбительные выражения, угрозы жизни, здоровью и имуществу должностного лица, а также членов его семьи, вправе оставить обращение без ответа по существу поставленных в нем вопросов и сообщить заявителю, направившему обращение, о недопустимости злоупотребления правом.

5.5. Если текст письменного обращения не поддается прочтению, ответ на обращение не дается, о чем сообщается заявителю, направившему обращение, если его фамилия и почтовый адрес поддаются прочтению.

5.6. Если в письменном обращении заявителя содержится вопрос, на который заявителю многократно давались письменные ответы по существу, в связи с ранее направляемыми обращениями, и при этом в обращении не приводятся новые доводы или обстоятельства, уполномоченное на то ответственное лицо вправе принять решение о безосновательности очередного обращения и прекращении переписки с заявителем по данному вопросу. О данном решении уведомляется заявитель, направивший обращение.

5.7. Если ответ по существу поставленного в обращении вопроса не может быть дан без разглашения сведений, составляющих государственную или иную охраняемую федеральным законом тайну, заявителю, направившему обращение, сообщается о невозможности дать ответ по существу поставленного в нем вопроса в связи с недопустимостью разглашения указанных сведений.

5.8. Если причины, по которым ответ по существу поставленных в обращении вопросов не мог быть дан, в последующем были устранены, заявитель вправе вновь направить повторное обращение.

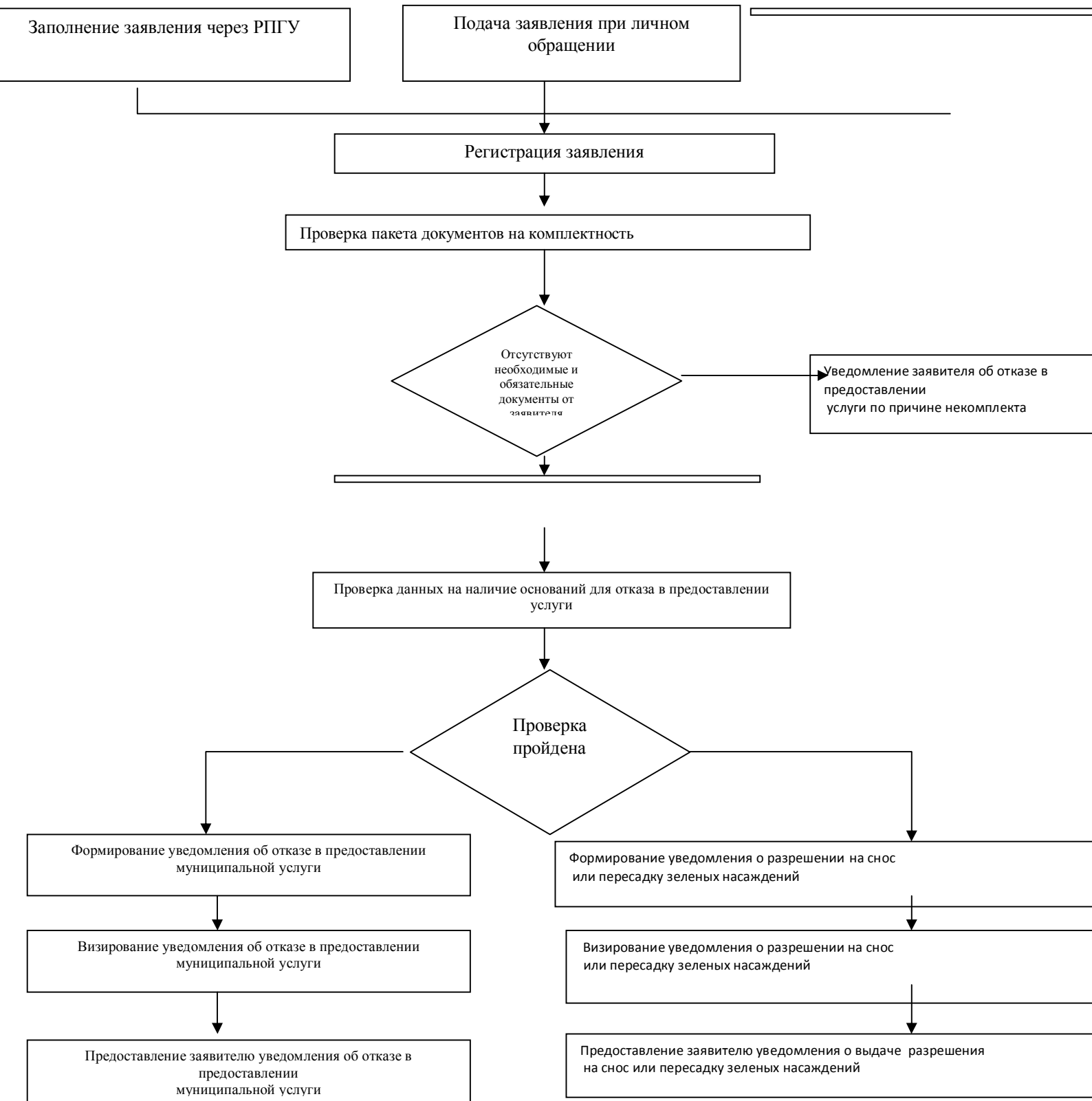
5.9. Заявители вправе обжаловать решения, принятые в ходе предоставления муниципальной услуги, действия или бездействие лиц Администрации Покровского сельсовета в судебном порядке.

5.10. Заявители могут сообщить о нарушении своих прав и законных интересов, противоправных решениях, действиях или бездействии должностных лиц, нарушении положений настоящего Административного регламента, некорректном поведении или нарушении служебной этики:

по номерам телефонов, содержащихся в пункте 2.1.3. к Административному регламенту;

на Интернет - сайт и по электронной почте органов, предоставляющих муниципальную услугу (в случае его наличия).

Блок-схема последовательности административных процедур при предоставлении муниципальной услуги



Приложение №2
к административному регламенту

В администрацию Покровского
сельсовета

от _____
(Ф.И.О.),

проживающего _____

_____ (почтовый адрес)

Паспорт серия _____ № _____

Выдан «_____» _____ 20 ____ г

Тел. _____
(указывается по желанию)

E-mail: _____
(указывается по желанию)

ЗАПРОС

«Выдача выписки из похозяйственной книги по запросам юридических и физических лиц»

Прошу предоставить выписку из похозяйственной книги _____ по адресу:

Информация, необходимая для оказания муниципальной услуги:

Согласен (не согласен) (нужное подчеркнуть) получить результат предоставления настоящей услуги непосредственно в Администрации Покровского сельсовета в течение трех рабочих дней после уведомления об этом по телефону.

Приложение:

1. _____ ;
2. _____ ;
3. _____ .

_____ (подпись) _____ (Ф.И.О.)**
« _____ » _____ 20, ____ г.

Согласен (на) на обработку персональных данных _____

* При представлении запроса юридическим лицом, его наименование, адрес, телефон и адрес электронной почты могут указываться на бланке письма. ** При представлении запроса юридическим лицом в реквизите «Подпись» указывается должность лица, подписавшего запрос.

ОБРАЗЕЦ
ЖАЛОБЫ НА ДЕЙСТВИЕ (БЕЗДЕЙСТВИЕ)
Администрации Покровского сельсовета или его должностного лица

Исх. от _____ N _____
Наименование: Администрация Покровского сельсовета

Жалоба

* Полное наименование юридического лица, Ф.И.О. физического лица

* Местонахождение юридического лица, физического лица

(фактический адрес)

Телефон:

Адрес электронной почты:

Код учета: ИНН

* Ф.И.О. руководителя юридического лица

* на действия (бездействия):

(наименование органа или должность, ФИО должностного лица органа)

* существо жалобы:

(краткое изложение обжалуемых действий (бездействия), указать основания, по которым лицо, подающее жалобу, не согласно с действием (бездействием) со ссылками на пункты регламента)

поля, отмеченные звездочкой (*), обязательны для заполнения.

Перечень прилагаемой документации

МП
(подпись руководителя юридического лица, физического лица)

**ОБРАЗЕЦ
РЕШЕНИЯ АДМИНИСТРАЦИИ ПОКРОВСКОГО СЕЛЬСОВЕТА ПО ЖАЛОБЕ НА
ДЕЙСТВИЕ (БЕЗДЕЙСТВИЕ)
ЕГО ДОЛЖНОСТНОГО ЛИЦА**

Исх. от _____ N _____

РЕШЕНИЕ
по жалобе на решение, действие (бездействие)
органа или его должностного лица

Наименование органа или должность, фамилия и инициалы должностного лица органа, принявшего решение по жалобе: _____

Наименование юридического лица или Ф.И.О. физического лица, обратившегося с жалобой _____

Номер жалобы, дата и место принятия решения: _____

Изложение жалобы по существу: _____

Изложение возражений, объяснений заявителя: _____

УСТАНОВЛЕНО:

Фактические и иные обстоятельства дела, установленные органом или должностным лицом, рассматривающим жалобу: _____

Доказательства, на которых основаны выводы по результатам рассмотрения жалобы: _____

Законы и иные нормативные правовые акты, которыми руководствовался орган или должностное лицо при принятии решения, и мотивы, по которым орган или должностное лицо не применил законы и иные нормативные правовые акты, на которые ссылался заявитель - _____

На основании изложенного

РЕШЕНО:

1. _____
(решение, принятое в отношении обжалованного

действия (бездействия), признано правомерным или неправомерным полностью

или частично или отменено полностью или частично)

2. _____
(решение принято по существу жалобы, - удовлетворена или не удовлетворена полностью или частично)

3. _____
(решение либо меры, которые необходимо принять в целях устранения допущенных нарушений, если они не были приняты до вынесения решения по жалобе)

Настоящее решение может быть обжаловано в суде, арбитражном суде.
Копия настоящего решения направлена по адресу _____

(должность лица уполномоченного,
принявшего решение по жалобе)

(подпись)

(инициалы, фамилия)